

## Consigne de montage

### Fabriquant

Access Technologies Limited  
Internet: [www.beamclamp.com](http://www.beamclamp.com)

### Votre distributeur

### Applications spécifiques

Les attaches Floorfix permettent de fixer des tôles larmées sur des profils en acier.

Ce système peut être utilisé dans des environnements agressifs, à la condition que le revêtement de zinc soit intact. Aux premiers signes de corrosion, contrôler la charpente métallique et la remplacer partiellement ou complètement le cas échéant.



### Consigne de sécurité!

- Ne jamais dépasser les couples de serrage admissible. Avant toute utilisation de Floorfix, vérifier impérativement que les profils en acier peuvent supporter les charges imposées.
- Utiliser uniquement les attaches Floorfix de la manière décrite dans la notice de montage.
- Lors du choix des attaches Floorfix, tenir compte des paramètres suivants (voir tableau) :
  - Diamètre et écartement des trous
  - Couple de serrage

### Notice de montage

Procéder comme suit pour effectuer le montage des attaches Floorfix:

1. Percer les trous dans la tôle larmée, en respectant le diamètre et l'écartement nécessaires (voir tableau 1/ Fig.1)

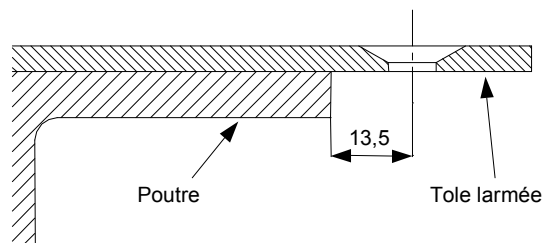


Abb.1

2. Ebarber les trous.
3. Chanfreiner les trous à l'aide d'une fraise de 90 degrés, afin que le boulon à tête fraisée soit de niveau avec la tôle larmée.
4. Positionner l'attache Floorfix en s'assurant que l'inscription THIS WAY UP se trouve sous la tôle larmée.
5. Aligner les attaches montées de telle manière que les bords droits des attaches sont parallèles au bord extérieur de la tôle larmée (Fig. 2)

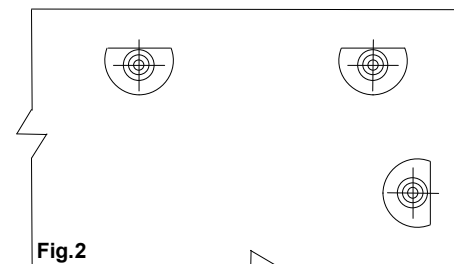


Fig.2

6. Positionner ensuite la tôle larmée munie de l'attache déjà montée à l'emplacement voulu dans le profil creux.
7. Tourner le boulon à tête fraisée d'un tour complet dans le sens contraire des aiguilles d'une montre à l'aide d'une clé mâle coupée à six pans creux. (Voir Fig., 3).

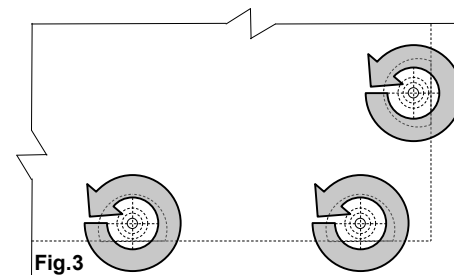


Fig.3

8. Serrer le boulon à tête fraisée au couple spécifié sur le tableau (Fig. 4)

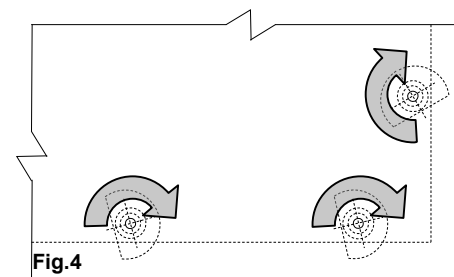
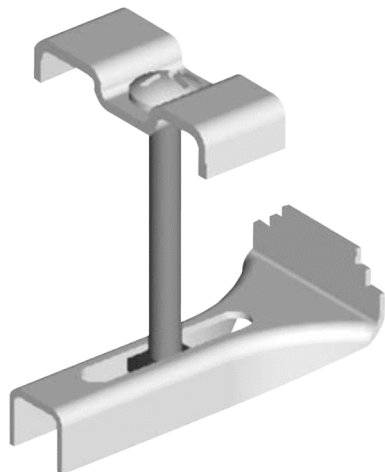


Fig.4

**Tableau 1: Dimension Floorfix**

N° réf.	Boulon 8.8	Epaisseur tole lar- mée [mm]		Epaisseur poutre métallique [mm]		Couple de serrage [Nm]
		Min.	Max.	Min.	Max.	
FloorFixM08	M08	3	12	3	15	20
FloorFixM10	M10	5	12	3	15	20
FloorFixM12	M12	6	12	3	15	30



## Consigne de montage

### Fabriquant

Access Technologies Limited  
Springhill Works  
Aston Street  
Shifnal  
Shropshire  
TF11 8DR  
E-mail: sales@beamclamp.com  
Internet: www.beamclamp.com

### Votre distributeur

### Applications spécifiques

Les attaches Grating Clip permettent de fixer des caillebotis sur des profils en acier.  
Ce système peut être utilisé dans des environnements agressifs, à la condition que le revêtement de zinc du Grating Clip soit intact. Aux premiers signes de corrosion, contrôler les profils en acier et les remplacer partiellement ou complètement le cas échéant.



### Consigne de sécurité!

- Utiliser uniquement le système Grating Clip de la manière décrite dans la notice de montage.
- Lors du choix d'une attache Grating Clip, tenir compte des paramètres suivants (voir tableau 1) :
  - Ecartements des trous des caillebotis
  - Hauteur des caillebotis

### Vérification du Grating Clip

Vérifier tout d'abord que chaque Grating Clip se compose bien des quatre parties suivantes :

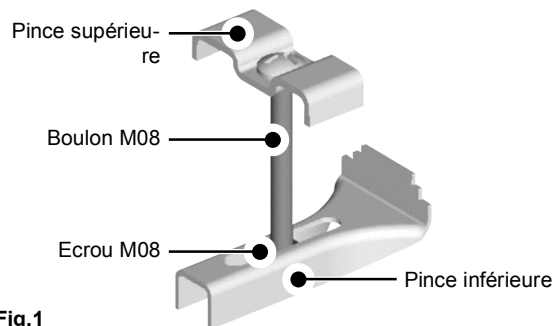


Fig.1

### Nombre de Grating Clip nécessaires

Utiliser:

- 4 Grating Clips par caillebotis pour fixation sur un profil en acier
- 2 Grating Clips par joint entre deux caillebotis

### Notice de montage

Procéder comme suit pour assurer le montage d'un caillebotis sur des profils en acier:

1. Poser le caillebotis sur le profil en acier
2. Introduire les Gratings Clips par le haut, à travers le caillebotis.
3. Visser les Gratings Clips solidement en position sur les profils en acier (Voir Fig. 2).

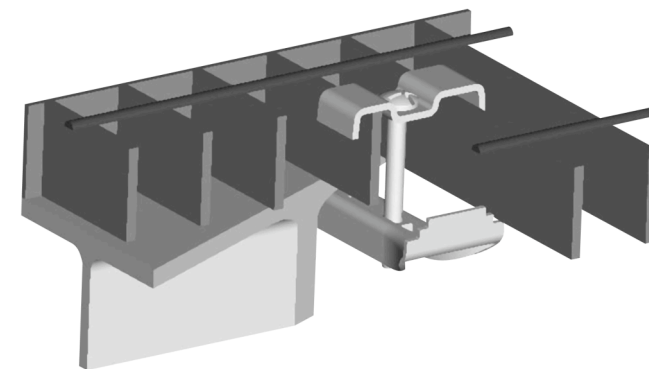


Fig.2

### Notice de montage - Caillebotis sur caillebotis

Procéder comme suit pour assurer l'assemblage de deux caillebotis.:

1. Poser le caillebotis sur les profils en acier.
2. Introduire les Gratings Clips par le haut, à travers le caillebotis
3. S'assurer que la pince supérieure du Grating Clip saisit les deux caillebotis (Voir Fig. 3).
4. Visser les Gratings Clips solidement en position sur les profils en acier (Voir Fig. 2).

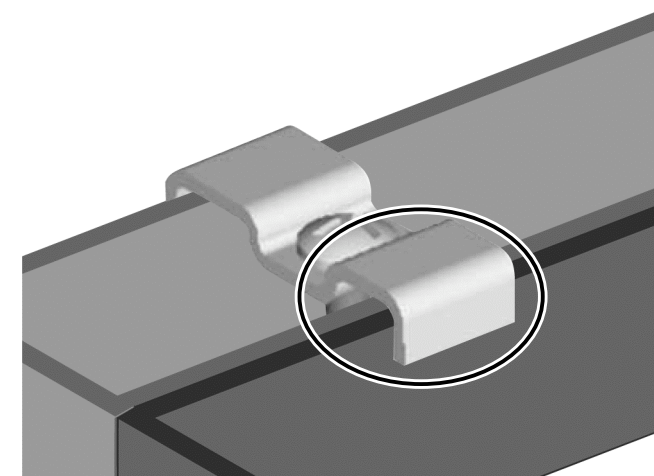


Fig.3

Tableau 1: Grating Clip

N°. réf	Boulon 8.8	Ecartement des trous [mm]		Hauteur du caillebotis [mm]
		Min.	Max.	
GRAT1G08	M08	30	41	50